

HET VERHAAL VAN

GGD

regio Utrecht

Aan de slag
voor een
gezonde en veilige
regio Utrecht



**De kernwaarden
van GGD regio Utrecht
zichtbaar verbindend
alert onafhankelijk
eigentijds**

Inleiding

Aanleiding

GGD regio Utrecht (GGDrU) werkt aan de gezondheid van de inwoners van de regio. De zichtbaarheid daarvan voor de buitenwereld kan beter. Eén van de opdrachten die GGDrU heeft, is in een veranderende omgeving blijvend aan te sluiten bij wat inwoners doen, willen en nodig hebben voor hun gezondheid. Daarom nemen wij onze ambities, doelstellingen, kernwaarden en manier van werken regelmatig onder de loep.

Onze organisatie is door diverse fusies de afgelopen jaren in korte tijd fors gegroeid. Medewerkers kennen te vaak alleen hun eigen werk. Dit is best te verklaren vanuit onze historie, maar past niet meer in het huidige veranderde gezondheidslandschap waar integraal werken nodig is. Er is behoefte aan een duidelijk beeld bij iedereen in de organisatie van 'waar je van bent' als GGDrU.

Bestuursagenda 2016-2019

Met de twee speerpunten uit de Bestuursagenda 2016-2019 GGDrU; 'extern zichtbaar worden' en 'interne cohesie tot stand brengen', zochten wij naar antwoorden op de volgende vragen: Welk verschil willen wij maken voor de inwoners van regio Utrecht? Wat voor een GGD past daarbij? Wat is onze koers? Aan welke maatschappelijke waarden draagt GGDrU bij?

Om input hiervoor te krijgen zijn veel waardevolle gesprekken gevoerd, zowel intern als extern, met medewerkers, bestuurders en stakeholders.

Uit deze gesprekken kwam duidelijk naar voren dat de maatschappelijke waarde van onze organisatie zit in 'gezondheid en preventie'; dat is waarmee GGDrU hét verschil voor inwoners van regio Utrecht maakt.



Het verhaal van GGDrU

Aan de slag voor een gezonde en veilige regio Utrecht

Publieke gezondheid: vitale 100+er

Al ruim 100 jaar is de overheid er verantwoordelijk voor om risico's voor de gezondheid van haar inwoners te voorkómen, te beperken en een vangnet van zorg en hulp te organiseren voor mensen die dat nodig hebben. Inwoners hebben in hun eentje niet altijd invloed op het voorkomen of vermijden van gezondheidsrisico's, zien de risico's niet of hebben niet de middelen en mogelijkheden om gezonde keuzes te maken. GGDrU kan de gezondheid van alle inwoners verbeteren door collectieve maatregelen te nemen en andere partijen te adviseren om gezonde keuzes te maken. Daar is publieke gezondheid voor.

De Raad voor Volksgezondheid en Samenleving verwoordt dit als volgt: “investeren in een gezonde samenleving vanuit het perspectief van opbrengsten vergt (..) allereerst een politiek en maatschappelijk gesprek over de gedeelde waarden die aan investeringen ten grondslag liggen. Deze gedeelde waarden vormen de vertrouwensbasis op grond waarvan burgers bereid zijn in ‘hun’ verzorgingsstaat te blijven investeren.”¹ Burgers maken zich zorgen over de toekomst van zorg en hulp. Daarom is dit maatschappelijk gesprek urgent, zegt de Raad.

¹ Zorgagenda voor een gezonde samenleving, Raad voor Volksgezondheid en Samenleving 2017

Maatschappelijke effecten; waar draagt GGDrU aan bij?

GGDrU met alle medewerkers maakt deel uit van het zorgstelsel. Wij willen zowel in het uitvoerende werk als in het onderzoeks- en advieswerk bijdragen aan het vertrouwen van inwoners in onze verzorgingsstaat, specifiek door te werken aan de volgende maatschappelijke effecten:

1

Inwoners wonen, leven, gaan naar school en werken in een veilige omgeving waar aandacht is voor gezondheid en elkaar.



Een gezonde en veilige start voor elk kind.

2



Iedereen moet zich kunnen ontwikkelen en ontplooiën.

3

Iedereen kan meedoen.

4



Bedreigingen van de publieke gezondheid worden bestreden.

5



GGD: altijd al midden in de samenleving

Voorlopers GGDrU

Het is 1 januari 1913 als de eerste grote voorloper van onze GGDrU - de Gemeentelijke Geneeskundigendienst in Amersfoort - wordt opgericht. Het Amersfoortse stadsbestuur vraagt de gemeentegeneesheren om wijkgericht geneeskundige zorg te bieden aan armen in de stad. Ook moeten zij zich bezighouden met het bevorderen van de hygiëne, doodschouw en het inenten van mensen tegen infectieziekten (m.n. koepokken). Schoolarts Maarten van der Hoeve wordt aangesteld als directeur. Zijn belangstelling gaat met name uit naar hygiëne- en sociale vraagstukken. Hij zet zich in voor goede voeding voor kinderen, bekommert zich om de noden van armen en misdeelden en behandelt de meer dan een miljoen in Amersfoort aangekomen Belgische vluchtelingen.



Twee jaar later, in 1915, wordt een tweede grote voorloper van GGDrU opgericht; de Utrechtse Gemeentelijke Geneeskundige Dienst met aan het hoofd directeur A. Schuckink Kool. Voor 1915 kende Utrecht ook al een vorm van gezondheidszorg, de ‘commissie voor Geneeskundig Toezicht’, die zich inzette voor het voorkomen en beperken van de verspreiding van besmettelijke ziektes als cholera (1832-1833) en mazelen (1833). Net als in Amersfoort, is er in Utrecht een wijkstelsel waarin de gemeente-arts als sociaal geneeskundige van de wijk fungeert op het hele takengebied van de GGD. Onder leiding van Schuckink Kool worden ‘gezondheidswoningen’ ingericht, met goede ventilatie, licht etc., voor gezinnen met een tuberculose

patiënt. In 1930 wordt de term ‘Gezondheid’ toegevoegd aan de naam van de GGD en wordt de naam gewijzigd in Gemeentelijke Geneeskundige- en Gezondheidsdienst (GG&GD).



Op 1 januari 1941 wordt Antoon Tellegen gevraagd om directeur te worden van de zojuist opgerichte GG&GD Zeist (Gemeentelijke Geneeskundige & Gezondheidsdienst). Deze jonge arts doet wat hij kan om mensen in nood te helpen. Hij geeft medische verzorging aan vluchtelingen voor het naziregime en regelt voor hen soms illegale ziekenhuisopnamen. Hij keurt Zeistenaren af die worden opgeroepen voor de Arbeitsansatz. In zijn eigen huis verleent hij onderdak aan Joodse vluchtelingen. Gebruikmakend van de auto waar hij als GG&GD-arts de beschikking over heeft, onderhoudt hij contacten tussen spionagegroepen. In 1943 wordt hij verraden en gefusilleerd. Postuum ontvangt hij voor zijn bijzondere moed en optreden het Nederlandse Verzetskruis en de Yad Vashem onderscheiding.

Principes nog steeds overeind

In de afgelopen 100 jaar zijn mensen steeds langer gaan leven en zijn Nederlanders overwegend tevreden over hun gezondheid en hun bestaan. Met de veranderende omstandigheden zijn ook de taken en rol van de GGD meebewogen. De principes van voorgangers als Van der Hoeve, Schuckink Kool en Tellegen staan voor de medewerkers van GGDrU van nu echter nog steeds overeind: *Betrokkenheid bij de inwoners, midden in de maatschappij staan, opkomen voor de kwetsbaren in de samenleving, doen wat nodig is, stelling durven nemen en kennis delen.*

Gezondheid is meer dan niet-ziek zijn

Gezondheid betekent voor iedereen iets anders. Niet iedereen is even gezond of ervaart gezondheid hetzelfde. Gezondheid is meer dan niet-ziek zijn. Ook met een beperking of chronische ziekte kun je immers het beste uit je leven halen. Werk en het hebben van sociale contacten, bijvoorbeeld, zijn van grote invloed op de mate waarin je je gezond voelt. Of het gegeven dat je je veilig voelt in je omgeving, je frisse lucht inademt en buitenruimte hebt waarin je kunt bewegen.

Investeren in gezondheid betekent verbindingen aangaan in onze omgeving op terreinen die de overheid tot haar taken rekent. Voorbeelden daarvan zijn dat wij aansluiten bij sociale wijkactiviteiten, of gemeenten adviseren hoe de openbare ruimte, op basis van de nieuwe omgevingswet, zo gezond mogelijk kan worden ingericht.

Verschillen in gezondheid

De kans op een goede gezondheid is niet voor iedereen gelijk. Wie in armoede opgroeit, is gemiddeld 19 jaar van zijn leven minder gezond. Mensen verschillen in economisch, cultureel opzicht van elkaar en ook in de mate waarin zij persoonlijk de vaardigheden hebben om zelf hun leven en gezondheid positief te beïnvloeden.



Collectieve preventieve maatregelen door gemeenten en anderen - ook buiten het terrein van zorg en welzijn, bijvoorbeeld inrichting van de woonomgeving, toegankelijke sportvoorzieningen - dragen bij aan het verkleinen van deze verschillen. Tegelijkertijd betekent 'meedoen' in de samenleving voor iedereen iets anders. Daarom zoeken we naar aansluiting bij wat mensen in een bepaalde context nodig hebben, afhankelijk van ieders wensen, talenten en mogelijkheden.

GGDrU: lokale partner in gezondheid en preventie

GGDrU is de organisatie die de gemeenten hierover adviseert, ondersteunt en verschillende taken uitvoert. Wij spannen ons in om voor alle inwoners kansen op goede omstandigheden te creëren, voor een zo gezond mogelijk leven - thuis, in de directe woonomgeving, op school, op het werk en in de vrije tijd. Bij GGDrU kunnen inwoners terecht voor informatie over hoe zij hun gezondheid kunnen verbeteren en risico's kunnen verkleinen; ouders met opvoedvragen, jongeren, reizigers, of mensen die zich zorgen maken of hun omgeving een risico vormt voor hun gezondheid. Wij zijn er voor iedereen. En omdat GGDrU iedereen een gelijke kans willen geven, doen we extra moeite voor mensen voor wie het moeilijker is om zonder hulp gezonde keuzes te maken.

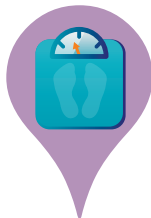


Midden in de samenleving

GGDrU staat midden in de samenleving en maakt deel uit van een breed netwerk van maatschappelijke organisaties uit onder andere de zorg, onderwijs, sport en veiligheid. Met onze collega's binnen en buiten GGDrU, werken wij intensief samen om de regio Utrecht gezonder te maken. Het leggen van verbindingen en het uitwisselen van kennis in het lokale sociale domein is daarbij essentieel. Steeds zijn wij op zoek naar maatregelen en interventies die 'zinnig en zuinig' zijn; door kritisch te kijken naar effecten en kosten van eigen en ander-mans handelen en te zoeken naar inventieve alternatieven.

Alert in situaties die de gezondheid bedreigen

GGDrU onderzoekt en signaleert situaties die de gezondheid kunnen bedreigen. Dit kan bijvoorbeeld gaan om infectieziekten die worden overgebracht door dieren of mensen, zoals door teken of de griep; om een milieu-incident; om een gevaarlijke situatie bij een opvang voor kinderen of ouderen; om een huis dat zo vervuild is dat het onveilig wordt; om het signaleren van armoede of kindermishandeling of om signalen dat een groeiende groep inwoners zich niet gezond voelt of ongezond leeft, bijvoorbeeld als





gevolg van depressie of overgewicht. Als wij een bedreigende situatie signaleren, nemen wij maatregelen en adviseren het bestuur, samenwerkingspartners en/of inwoners over hoe zij zo efficiënt mogelijk de risico's kunnen verkleinen.

Kernboodschap GGDru:

Voor de inwoners van regio Utrecht en toekomstige generaties werken wij, samen met anderen, aan een gezond en veilig leven.

Wij werken aan een samenleving, waarin iedereen wordt uitgenodigd om mee te doen en gezonde keuzes te maken, en waarin gezondheidsbedreigingen alert worden gesignaleerd.

GGDrU; Aan de slag voor een gezonde en veilige regio Utrecht

**De kernwaarden
van GGD regio Utrecht
zichtbaar verbindend
alert onafhankelijk
eigentijds**



regio Utrecht

GGD regio Utrecht

Postbus 51
3700 AB Zeist

030 608 60 86
info@ggdru.nl
www.ggdru.nl

Uitgave
© GGD regio Utrecht
september 2017

