

Uitkomsten onderzoek Houtrook en energiecrisis

Welk effect heeft de energiecrisis op Utrechters? Maken zij zich hier zorgen over? En wat zijn de ervaringen van de inwoners van de provincie Utrecht met het stoken van hout.

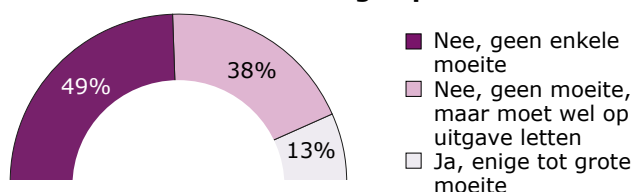
In februari 2023 vulden **7.827** leden van het inwonerspanel van GGD regio Utrecht een online vragenlijst in. In deze infographic vindt u de resultaten.



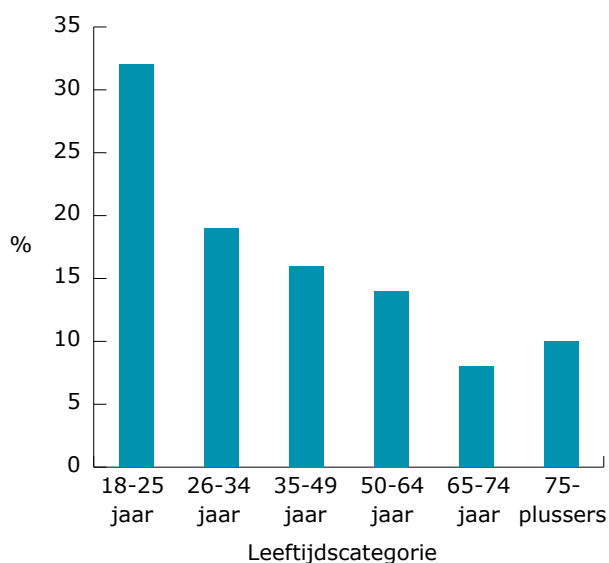
Woning

| | |
|------------------------------------|-----|
| Koopwoning | 78% |
| Particuliere huurwoning | 6% |
| Sociale huurwoning via coöperaties | 13% |
| (Studenten)kamer | 2% |
| Anders | 2% |

Moeite met rondkomen afgelopen 2 mnd

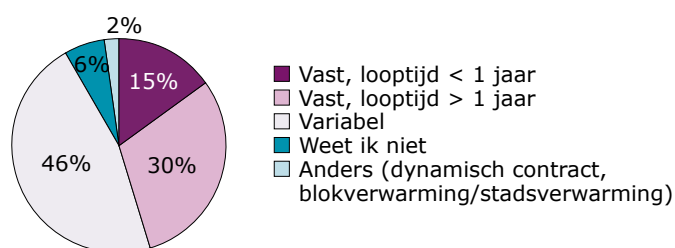


Enige tot grote moeite met rondkomen



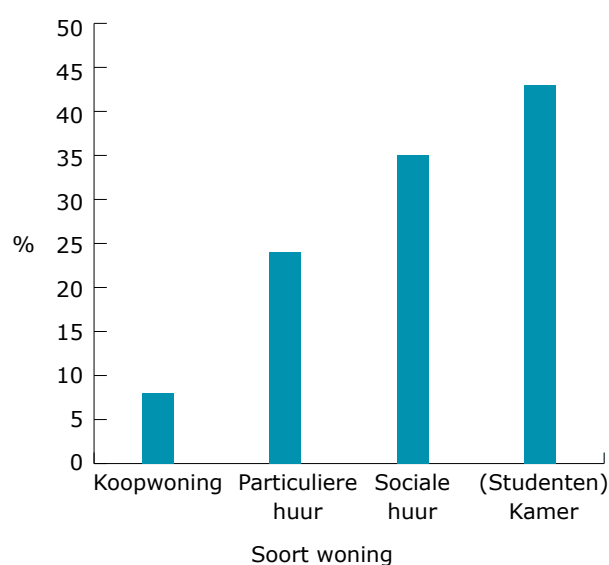
De panelleden in de leeftijdscategorie van 18 tot 25 jaar hebben vaker moeite met rondkomen dan in de oudere leeftijdscategorieën.

Soort energiecontract



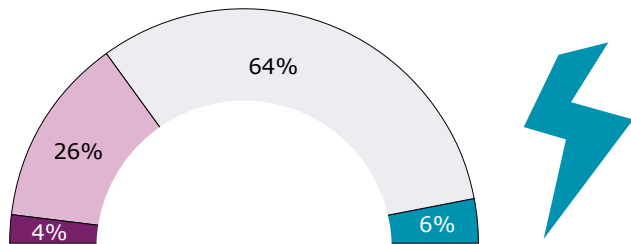
Van de panelleden met een variabelcontract geeft 38% aan een beetje tot veel moeilijker rond te kunnen komen vanwege hun energierekening.

Enige tot grote moeite met rondkomen

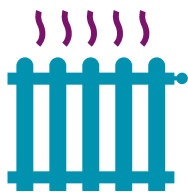


Panelleden in een sociale huurwoning of een studentenkamer hebben ruim 5 keer zoveel moeite met rondkomen in vergelijking met panelleden met een koopwoning.

Kan vanwege de energierekening moeilijker rondkomen dan voorheen



- Nee, geen enkele moeite
- Nee, geen moeite, maar moet wel op uitgave letten
- Ja, enige moeite
- Ja, grote moeite



Op welke wijze wordt het huis verwarmd?

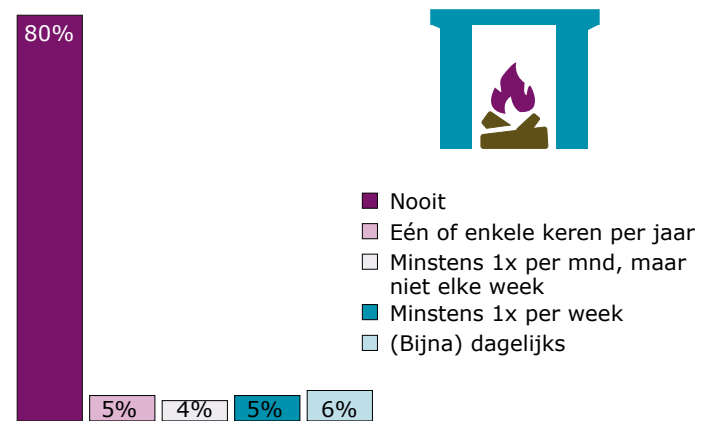
| | |
|--------------------------|-----|
| CV | 86% |
| Gaskachel/gashaard | 4% |
| Blok of stadsverwarming | 8% |
| Warmtepomp | 6% |
| Hout gestookte openhaard | 5% |
| Houtkachel | 9% |
| Pelletkachel | 1% |
| Petroleumkachel | 1% |
| Elektrische kachel | 11% |

Vanwege de energiecrisis het huis geheel of gedeeltelijk op een andere wijze gaan verwarmen



| | |
|---|-----|
| Ja, met houtkachel, openhaard of pelletkachel | 7% |
| Ja, met petroleumkachel | 1% |
| Ja, met elektrische kachel | 12% |
| Ja, met warmtepomp | 2% |
| Ja, op een andere manier (bijv. airco, bio ethanol, infraroodpanelen) | 10% |
| Nee, maar ik denk daar wel over na | 17% |
| Nee | 55% |

Hoe vaak stookt u in de koudere maanden hout in uw huis?



- Nooit
- Eén of enkele keren per jaar
- Minstens 1x per mnd, maar niet elke week
- Minstens 1x per week
- (Bijna) dagelijks

Houtrook



91% van de panelleden is op de hoogte dat het stoken van hout stankoverlast, rookhinder of gezondheidsklachten kan opleveren.

31% ervaart in de koudere maanden, terwijl ze thuis zijn, weleens overlast van houtrook in hun omgeving.

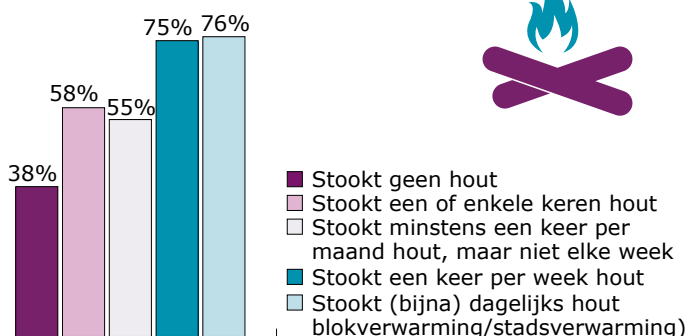


Bijna 4 op de 10 panelleden ervaart enige tot extreem veel overlast door houtrook in de omgeving.

Stookalert van het RIVM (www.rivm.nl/stookalert)

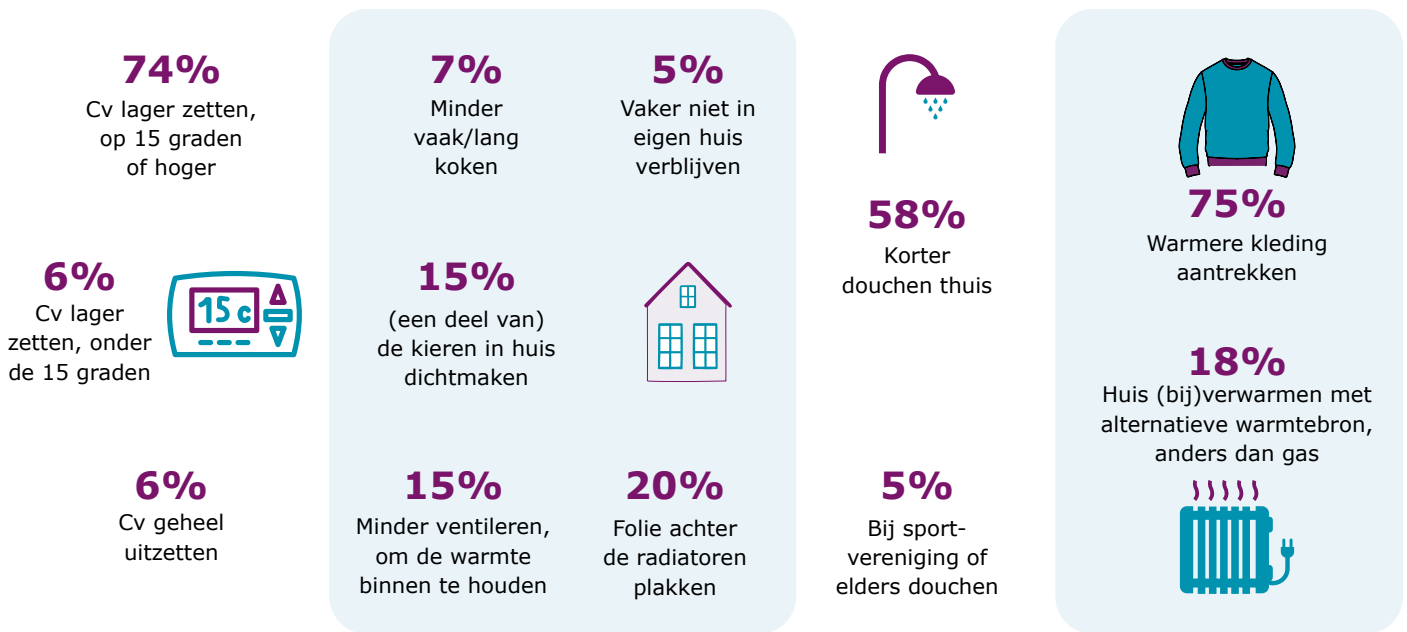
Houtrook is ongezond. Bij ongunstige weersomstandigheden of een slechte luchtkwaliteit blijft rook langer hangen. Met een stookalert roept het RIVM mensen per mail op om dan geen hout te stoken. Dit kan gezondheidsklachten bij mensen in de omgeving voorkomen.

Kent stookwijzer (stookwijzer.nu) van het ministerie van Infrastructuur en Waterstaat. Deze geeft aan wanneer het vuur beter uit kan blijven.



- Stookt geen hout
- Stookt een of enkele keren hout
- Stookt minstens een keer per maand hout, maar niet elke week
- Stookt een keer per week hout
- Stookt (bijna) dagelijks hout (blokverwarming/stadsverwarming)

Wat doet men aan energiebesparing in huis vanwege de energiecrisis



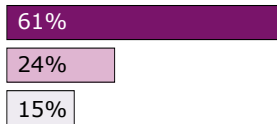
Ventileren

Ventileer je voldoende. Dat betekent 24 uur per dag in elke ruimte de roosters open, een raampje op een kier of de mechanische ventilatie aan.

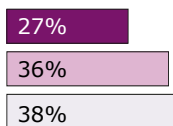


Mate waarin het huis geventileerd wordt

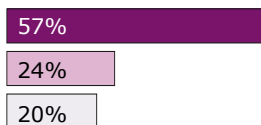
Roosters in ramen 24 uur per dag open, in elke kamer een raampje op een kier of continu mechanische ventilatie.



Zet elke dag een kwartier ramen en deuren tegen elkaar open.

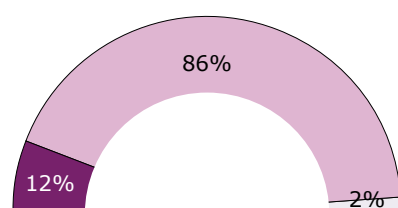


Zet tijdens wassen, klussen, koken of douchen de mechanische afzuiging op de hoogste stand.



■ (Bijna) altijd ■ Soms □ (Bijna) nooit

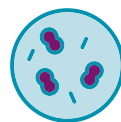
Vocht/schimmel in huis



■ Iets tot sterk toegenomen
 ■ Niet veranderd
 □ Iets tot sterk afgenomen



Schimmel



Om schimmelvorming tegen te gaan is het van belang dat de centrale verwarming nooit lager dan 15 graden gezet wordt. Ook niet 's nachts of als je weg bent.

Dan wordt het te kil in huis en kun je last krijgen van vocht en schimmels. Schimmels veroorzaken gezondheidsklachten en kunnen astma en andere luchtwegklachten verergeren. Om schimmels te voorkomen:

- Zet je de centrale verwarming nooit lager dan 15 graden.

Bij ruim een kwart van de panelleden die moeite hebben met rondkomen is het vocht/schimmel in huis iets tot sterk toegenomen.

Rook- en koolmonoxidemelders

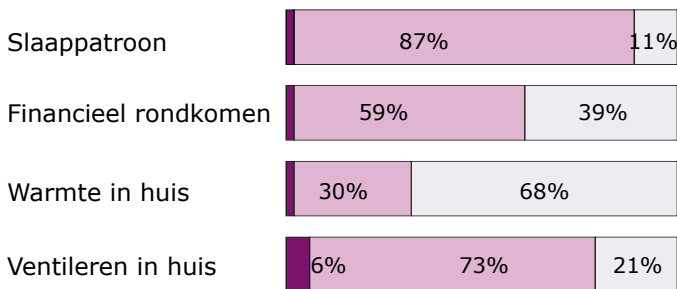


Vanaf 1 juli 2022 zijn rookmelders verplicht in elke koop- en huurwoning, zowel bestaand als nieuwbouw. Op iedere etage moet een goed werkende rookmelder hangen. Ook in besloten ruimtes waar vluchtroutes doorheen lopen is een rookmelder verplicht. Een rookmelder is belangrijk zodat je op tijd weet dat er brand is in huis. Koolmonoxidemelders raden we aan om op te hangen in woningen waar sprake kan zijn van vrijkomen van verbrandingsgassen bijvoorbeeld van verwarmingsinstallaties, koken op gas en/of stoken.

96%
 Heeft een rookmelder in huis

50%
 Heeft een koolmonoxidemelder in huis

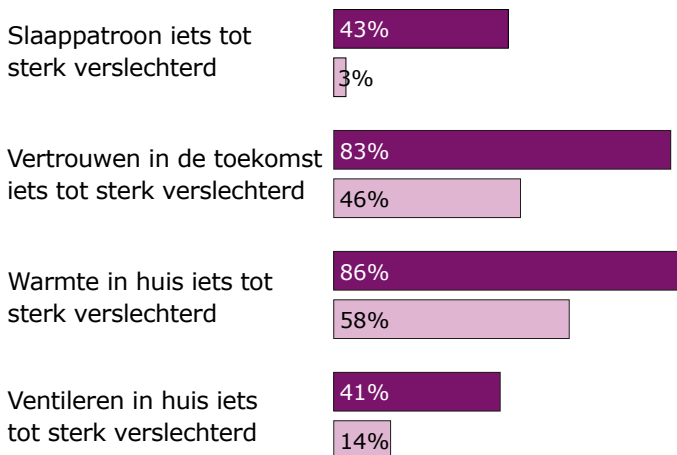
Gevolgen energiecrisis



- Iets tot sterk verbeterd
- Niet veranderd
- Iets tot sterk verslechterd



Gevolgen energiecrisis, verschil tussen wel of geen moeite hebben met rondkomen



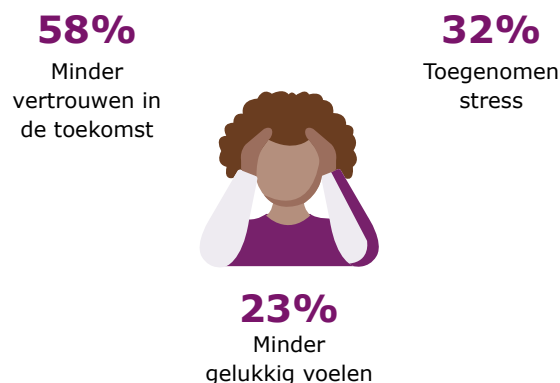
- Panelleden die moeite hebben met rondkomen
- Panelleden die geen moeite hebben met rondkomen

Van de panelleden die aangeven moeite te hebben met rondkomen geeft 13% aan de verwarming geheel uit te zetten (panelleden die geen moeite hebben met rondkomen geeft 3% aan dit te doen). Ruim een kwart (27%) geeft aan minder te ventileren om de warmte binnen te houden (geen moeite met rondkomen 10%).

21% geeft aan minder vaak/lang te koken (geen moeite rondkomen 3%). 13% verblijft vaker niet in eigen huis (geen moeite rondkomen 2%).



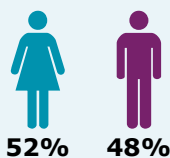
Mentale gezondheid



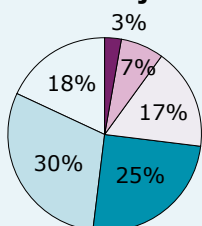
ACHTERGRONDKENMERKEN

Het panel is geen perfecte afspiegeling van de bevolking van de regio Utrecht. Het panel is hoger dan gemiddeld opgeleid en bevat minder jongeren. De resultaten van dit onderzoek zijn daardoor niet één op één te vertalen naar de gemiddelde inwoner, maar geven wel een goede indicatie.

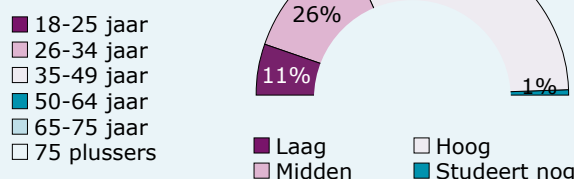
Geslacht



Leeftijd



Opleidingsniveau



Kijk voor meer informatie over het inwonerspanel van GGD regio Utrecht op de website: www.panelggd.nl/regioutrecht
 Voor vragen over dit onderzoek: onderzoek@ggdru.nl